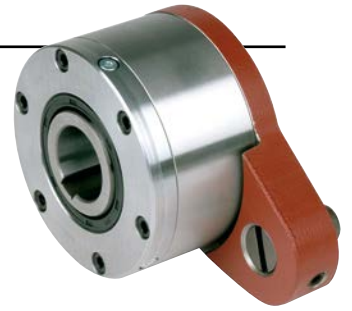


Ruedas libres autónomas

GFR..F2F3 GFR..F3F4



MODELO

GFR..F2F3

GFR..F3F4



Los modelos GFR..F2F3 / F3F4 son ruedas libres de tipo rodillo, autónomas, selladas y que se colocan sobre dos rodamientos de la serie 160...

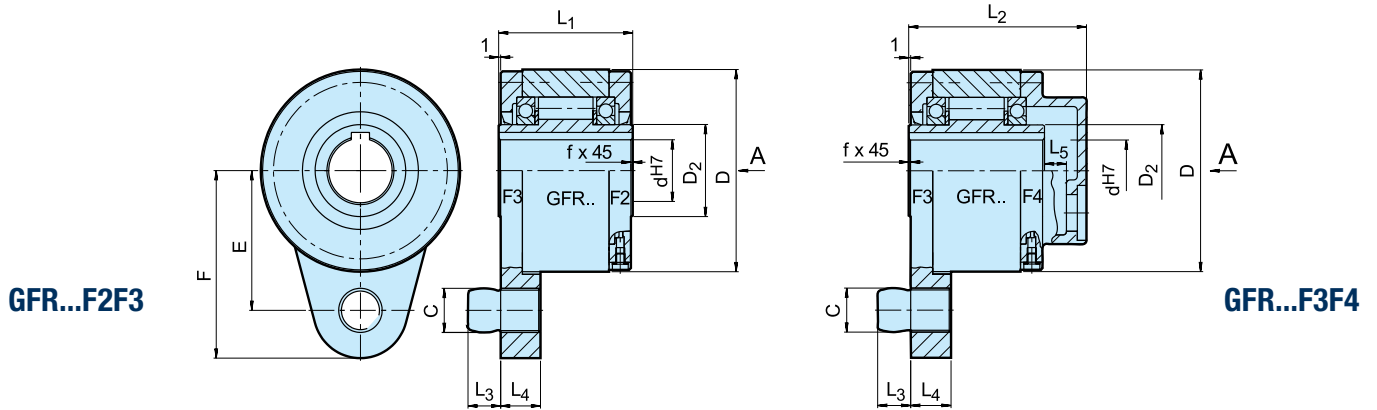
Utilizan el módulo base GFR. Las unidades deben lubricarse con aceite antes de utilizarse si se entregan desmontadas o en cualquier caso para la combinación F3F4. Estas combinaciones de cubiertas se utilizan, principalmente, como antirretornos, como se muestra en la página siguiente. La cubierta F3 actúa como una barra de par y cuenta con un perno de bloqueo integrado. El perno de bloqueo debería ir en una ranura en una parte fija de la máquina. El perno de bloqueo

debe tener un espacio libre radial del 1-3 % del diámetro del perno. No se debe someter a la barra de par ni a los rodamientos a una tensión previa de ninguna forma. Se utilizan las cubiertas F2 y F4 para cerrar la unidad. Están equipadas con tres tornillos para el llenado, drenaje y nivelado de aceite.

Si emplea un tipo de cubierta F4, la placa final del eje y su tornillo deben estar sellados para evitar cualquier fuga de aceite a través del chavetero. Las cubiertas se instalan fácilmente, lo que permite seleccionar la dirección de rotación in situ. Si se solicita, las unidades pueden entregarse montadas y lubricadas para la combinación F2F3.

Ruedas libres autónomas

GFR..F2F3 y GFR..F3F4



Modelo	Tamaño	Velocidad de sobremarcha													Peso
	d^{H7} [mm]	$T_{KN}^{1)}$ [Nm]	$n_{máx.}^{2)}$ [min. ⁻¹]	D [mm]	D ₂ [mm]	C [mm]	L ₁ [mm]	L ₂ [mm]	L ₃ [mm]	L ₄ [mm]	F [mm]	E [mm]	L ₅ [mm]	f [mm]	[kg]
GFR..F2-F3 GFR..F3-F4	12	55	3100	62	20	10	42	64	10	13	59	44	6	0,5	1,4
	15	125	2800	68	25	10	52	78	10	13	62	47	10	0,8	1,8
	20	181	2400	75	30	12	57	82	11	15	72	54	10	0,8	2,3
	25	288	1600	90	40	16	60	85	14	18	84	62	10	1,0	3,4
	30	500	1300	100	45	16	68	95	14	18	92	68	10	1,0	4,5
	35	725	1200	110	50	20	74	102	18	25	102	76	12	1,0	5,6
	40	1025	850	125	55	20	86	115	18	25	112	85	12	1,5	8,5
	45	1125	740	130	60	25	86	115	22	25	120	90	12	1,5	8,9
	50	2125	580	150	70	25	94	123	22	25	135	102	12	1,5	12,8
	55	2625	550	160	75	32	104	138	25	30	142	108	15	2,0	16,2
	60	3500	530	170	80	32	114	147	25	30	145	112	15	2,0	19,3
	70	5750	500	190	90	38	134	168	30	35	175	135	16	2,5	23,5
	80	8500	480	210	105	38	144	178	30	35	185	145	16	2,5	32
	90	14 500	420	230	120	50	158	192	40	45	205	155	16	3,0	47,2
	100	20 000	310	270	140	50	182	217	40	45	230	180	16	3,0	76
	130	31 250	220	310	160	68	212	250	55	60	268	205	18	3,0	110
150	70 000	170	400	200	68	246	286	55	60	325	255	20	4,0	214	

NOTAS

1) $T_{máx.} = 2 \times T_{KN}$
» Consulte Selección en las páginas de la 7 a la 11

2) Se rebasa la pista interna
Chavetero para DIN 6885.1

Cuando se pida montado, especifique la dirección de rotación vista desde la flecha «A»: «R», la pista interna se rebasa hacia la derecha; «L», la pista interna se rebasa hacia la izquierda

» Consulte las instrucciones de montaje y mantenimiento en las páginas 12 y 13

EJEMPLO DE MONTAJE

