

Roues libres à cames à dégagement centrifuge

RIZ..G1G2, RIZ..G2G7 RINZ..G5G5



Arrière de
RIZ..G1G2

MODÈLE

RIZ..G1G2

RINZ.. G5G5



Les modèles RIZ..G1G2/G7G2, RINZ..G5G5 sont des roues libres à cames à dégagement centrifuge par rotation de la bague intérieure qui seule est prévue pour tourner en roue libre.

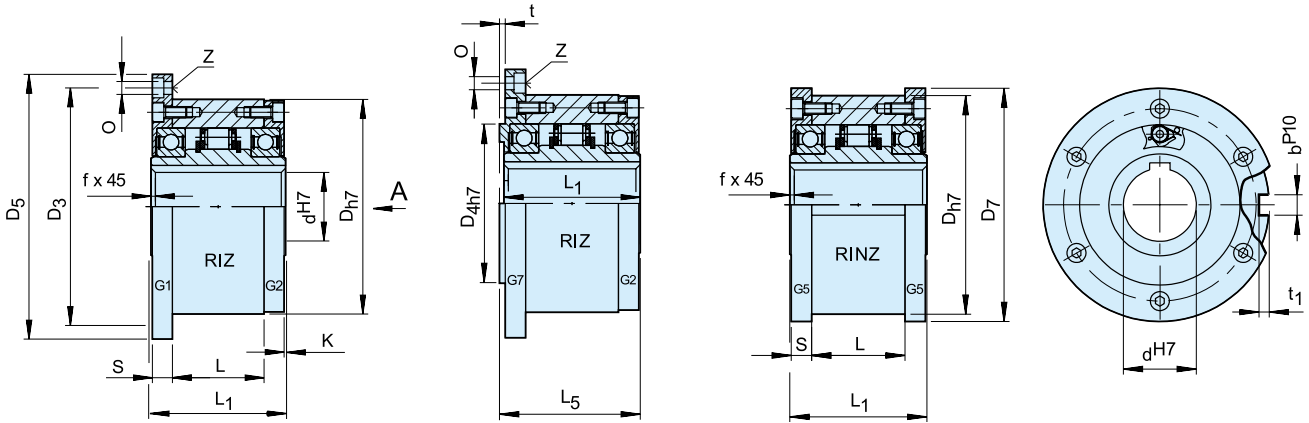
Ce sont des ensembles autonomes conçus pour des applications d'embrayage à dépassement dans les transmissions dites „de virage“. La vitesse de rotation en roue libre est élevée, mais basse en transmission de couple pour ne pas dépasser la vitesse d'entraînement

maximum donnée dans le tableau de caractéristiques. Il s'agit des modules de base RIZ, RINZ (voir page 82 pour informations complémentaires) équipés de flasques type G avec poche à graisse et étanchéité labyrinthe sans contact.

En commande complète l'ensemble est livré lubrifié à la graisse, prêt à monter aussi bien horizontalement que verticalement.

Roues libres à cames à dégagement centrifuge

RIZ..G1G2, RIZ..G2G7, RINZ..G5G5



RIZ...G1G2

RIZ...G2G7

RINZ...G5G5

| Modèle | Taille | Vitesses | | | | | Nombre | | | | | | | | | | Masse | | | | |
|-------------|--------|------------------|-----------------------|----------------------------------------|-----------------------------------------|-----------------------------------------|------------------|---------------|-------------------|---------------|---------------|-----|------|-------------|---------------|-------------|-------|---------------|-------------|---------------|-------------------|
| | | d^{H7} [mm] | $T_{KN}^{1)}$ [Nm] | $n_{max}^{2)}$ [min ⁻¹] | $n_{imin}^{3)}$ [min ⁻¹] | $n_{imax}^{4)}$ [min ⁻¹] | D_{h7} [mm] | D_3 [mm] | D_{4h7} [mm] | D_5 [mm] | D_7 [mm] | O | z | S [mm] | L_1 [mm] | L [mm] | | L_5 [mm] | t [mm] | t_1 [mm] | b^{P10} [mm] |
| RIZ RINZ | 30 | 375 | 290 | 700 | 9000 | 100 | 114 | 75 | 128 | 109 | 6,6 | 6 | 11,5 | 68 | 43 | 70 | 3 | 4 | 8 | 1,0 | 3,9 |
| | 35 | 550 | 280 | 670 | 8500 | 110 | 124 | 80 | 140 | 119 | 6,6 | 6 | 13,5 | 74 | 45 | 76 | 3,5 | 5 | 10 | 1,0 | 4,9 |
| | 40 | 800 | 260 | 630 | 7500 | 125 | 142 | 90 | 160 | 135 | 9 | 6 | 15,5 | 86 | 53 | 88 | 3,5 | 5 | 12 | 1,5 | 7,5 |
| | 45 | 912 | 255 | 610 | 6700 | 130 | 146 | 95 | 165 | 140 | 9 | 8 | 15,5 | 86 | 53 | 88 | 3,5 | 5,5 | 14 | 1,5 | 7,8 |
| | 50 | 1400 | 235 | 560 | 6000 | 150 | 166 | 110 | 185 | 160 | 9 | 8 | 14 | 94 | 64 | 96 | 4 | 5,5 | 14 | 1,5 | 10,8 |
| | 60 | 2350 | 210 | 510 | 5300 | 170 | 192 | 125 | 214 | 182 | 11 | 10 | 17 | 114 | 78 | 116 | 4 | 7 | 18 | 2,0 | 16,8 |
| | 70 | 3050 | 195 | 470 | 4000 | 190 | 212 | 140 | 234 | 202 | 11 | 10 | 18,5 | 134 | 95 | 136 | 4 | 7,5 | 20 | 2,5 | 20,8 |
| | 80 | 5800 | 155 | 375 | 4000 | 210 | 232 | 160 | 254 | 222 | 11 | 10 | 21 | 144 | 100 | 146 | 4 | 9 | 22 | 2,5 | 27 |
| | 90 | 8700 | 145 | 350 | 3000 | 230 | 254 | 180 | 278 | 242 | 14 | 10 | 20,5 | 158 | 115 | 160 | 4,5 | 9 | 25 | 3,0 | 40 |
| | 100 | 16000 | 140 | 340 | 2400 | 270 | 305 | 210 | 335 | 282 | 18 | 10 | 30 | 182 | 120 | 184 | 5 | 10 | 28 | 3,0 | 67 |
| | 130 | 23000 | 130 | 320 | 2400 | 310 | 345 | 240 | 380 | 322 | 18 | 12 | 29 | 212 | 152 | 214 | 5 | 11 | 32 | 3,0 | 94 |

NOTES

- $T_{max} = 2 \times T_{KN}$
» Voir chapitre sélection page 7 à 11
- Cette vitesse de transmission maximum n_{max} ne doit pas être dépassée en transmission de couple
- Une vitesse en roue libre inférieure à cette vitesse minimum n_{imin} ne doit pas être utilisée en fonctionnement permanent. Possibilité de réduire cette vitesse minimum sur demande
- Bague intérieure en roue libre
Rainure de clavette selon DIN 6885.1

A la commande veuillez préciser le sens de rotation vu selon la flèche „A“: „R“ La bague intérieure tourne libre dans le sens horaire, „L“ La bague intérieure tourne libre dans le sens antihoraire

» Voir les instructions de montage et d'entretien pages 12 à 13

EXEMPLE DE MONTAGE

