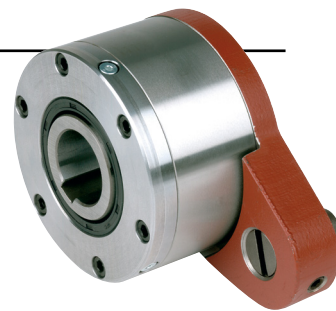


# 自润滑独立超越离合器

GFR..F2F3  
GFR..F3F4



## 类型



GFR..F2F3

GFR..F3F4

GFR..F2F3/F3F4 型都是滚柱式模块接触式超越离合器, 该型超越离合器两侧采用160系列深沟球轴承作为支撑, 有独立的润滑和密封设计, 并使用润滑油润滑。

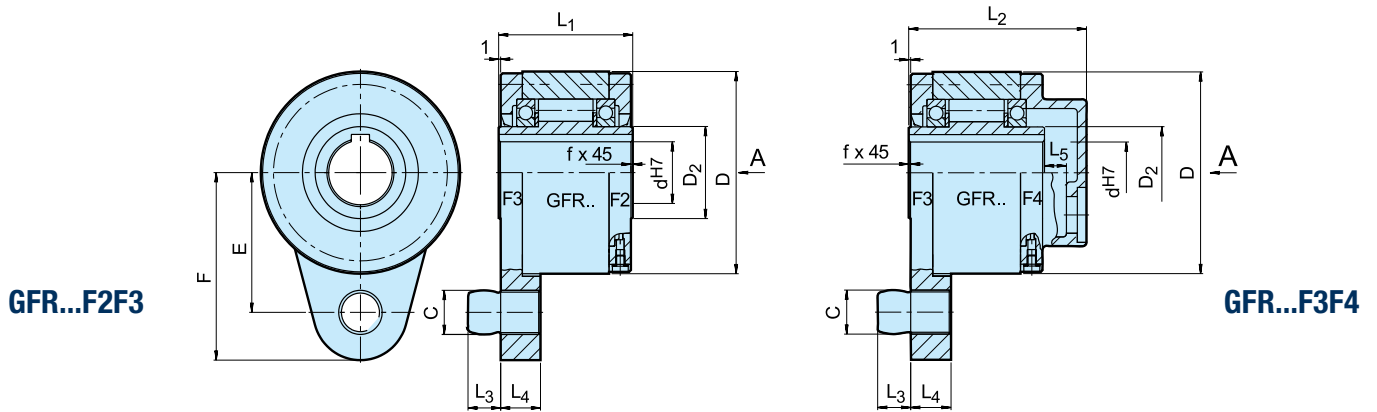
这些超越离合器也是基于GFR和GFRN的模块化设计。如果出厂时未组装密封端盖, 请在运转前先使用润滑油进行初步润滑, 特别是对于密封端盖F3F4组合的超越离合器更需要充分润滑。这种密封端盖的组合仅用于逆止功能, 后有图示可供参考。F3端盖用作扭矩臂并且有一个和扭矩臂一体的止动螺栓, 这个止动螺栓插入设备固定的槽口内。止动螺栓与槽口的径向间隙大约等于螺栓直径的1%-3%。

不得以任何方式对扭矩臂和超越离合器轴承施加预紧力。其中, 密封端盖F2和F4是标准的密封用盖板, 在它们的外圆周上有三个油孔用油堵堵住, 这三个油孔根据位置分别具有加油、放油和观察油位的功用。而且F4端盖还单独提供一个油位观察孔。

如果配置F4端盖, 轴端挡板和紧固螺钉必须要加以密封, 避免通过键槽漏油。客户自行安装端盖的操作也十分简便, 所以在客户现场可以很容易的调整超越离合器的旋向。对于端盖组合F2F3, 如果需要, 也可以在确认好旋转方向后, 出厂前对超越离合器整体进行组装和加注润滑。

# 自润滑独立超越离合器

GFR..F2F3, GFR..F3F4



类型	规格	额定 转矩	超越速度	尺寸											重量
GFR..F2-F3 GFR..F3-F4	$d^{H7}$ [mm]	$T_{KN}^{1)}$ [Nm]	$n_{imax}^{2)}$ [min <sup>-1</sup> ]	D [mm]	D <sub>2</sub> [mm]	C [mm]	L <sub>1</sub> [mm]	L <sub>2</sub> [mm]	L <sub>3</sub> [mm]	L <sub>4</sub> [mm]	F [mm]	E [mm]	L <sub>5</sub> [mm]	f [mm]	[kg]
	12	55	3100	62	20	10	42	64	10	13	59	44	6	0.5	1.4
	15	125	2800	68	25	10	52	78	10	13	62	47	10	0.8	1.8
	20	181	2400	75	30	12	57	82	11	15	72	54	10	0.8	2.3
	25	288	1600	90	40	16	60	85	14	18	84	62	10	1.0	3.4
	30	500	1300	100	45	16	68	95	14	18	92	68	10	1.0	4.5
	35	725	1200	110	50	20	74	102	18	25	102	76	12	1.0	5.6
	40	1025	850	125	55	20	86	115	18	25	112	85	12	1.5	8.5
	45	1125	740	130	60	25	86	115	22	25	120	90	12	1.5	8.9
	50	2125	580	150	70	25	94	123	22	25	135	102	12	1.5	12.8
	55	2625	550	160	75	32	104	138	25	30	142	108	15	2.0	16.2
	60	3500	530	170	80	32	114	147	25	30	145	112	15	2.0	19.3
	70	5750	500	190	90	38	134	168	30	35	175	135	16	2.5	23.5
	80	8500	480	210	105	38	144	178	30	35	185	145	16	2.5	32
	90	14500	420	230	120	50	158	192	40	45	205	155	16	3.0	47.2
	100	20000	310	270	140	50	182	217	40	45	230	180	16	3.0	76
	130	31250	220	310	160	68	212	250	55	60	268	205	18	3.0	110
	150	70000	170	400	200	68	246	286	55	60	325	255	20	4.0	214

## 备注

1)  $T_{max} = 2 \times T_{KN}$   
» 请参阅第 7-11 页“选型详解”

2) 内圈超越最高转速  
符合 DIN 6885.1 的键槽标准

当订购组装置时, 请指明转向 (从箭头 "A" 方向看): "R"  
内圈按顺时针方向超越; "L" 内圈按逆时针方向超越

» 请参阅第 12-13 页安装与维护说明

## 安装示例

