



BAUART



Die Bauart ASNU ist ein ungelagerter Rollenfreilauf. Auf eine einwandfreie Lagerung, Schmierung und Abdichtung des Freilaufes ist zu achten.

Das Nennmaß des Außendurchmessers entspricht den Abmessungen der Kugellagerreihe 63. Der typische Einbau dieses Freilaufs ist direkt neben einem solchen Lager. Für das Lager und den Freilauf sind die gleichen Einbautoleranzen vorzusehen (» siehe hierzu das Beispiel auf der nächsten Seite).

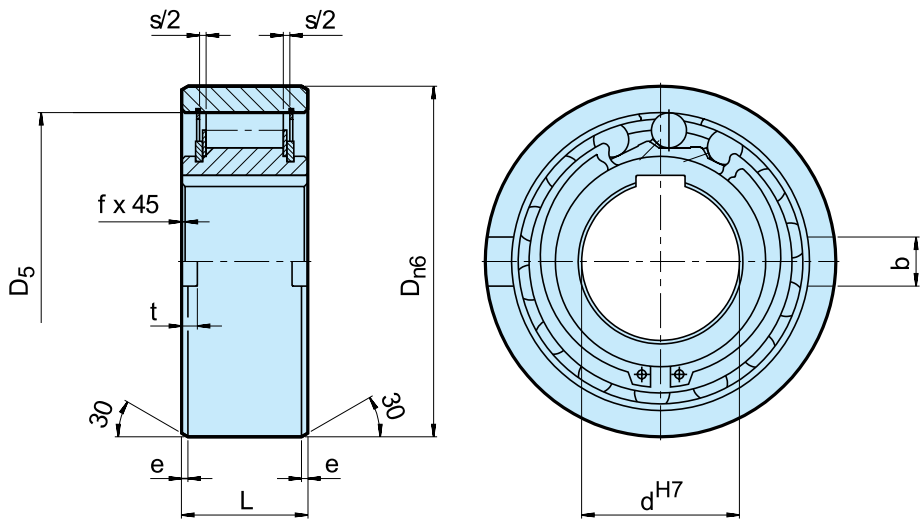
Der Außendurchmesser des Außenringes hat die Toleranz n6, die Passung der Aufnahmebohrung sollte die Toleranz H7 aufweisen. Zusätzlich befinden sich an den Stirnseiten des Außenringes Nuten zur Übertragung des Drehmomentes.

Auf die stirnseitigen Nuten kann verzichtet werden, wenn das Gehäuse mit der Toleranz K6 ausgeführt ist.

Das Gehäuse muss formstabil sein, um eine gute Abstützung des Außenringes zu gewährleisten.

Das Axialspiel des Freilaufs erlaubt es, die beiden Ringe nach jeder Seite um das Maß S/2 zu verschieben.

ASNU



| Bauart | Größe | Leerlaufdrehzahlen | | | | | | | | | | | Gewicht | Schleppmoment |
|--------|------------------|-----------------------|---|---|------------------|---------------|-------------|-------------|-------------|-------------|-------------|-------------|---------|----------------|
| | d^{H7} [mm] | $T_{KN}^{1)}$ [Nm] | $n_{imax}^{2)}$ [min ⁻¹] | $n_{amax}^{3)}$ [min ⁻¹] | D_{n6} [mm] | D_5 [mm] | L [mm] | b [mm] | t [mm] | s [mm] | e [mm] | f [mm] | [kg] | T_R [Ncm] |
| ASNU | 8 | 12 | 3300 | 5000 | 35 | 28 | 13 | 4 | 1,4 | 2,4 | 0,6 | 0,3 | 0,07 | 1,6 |
| | 12 | 12 | 3300 | 5000 | 35 | 28 | 13 | 4 | 1,4 | 2,4 | 0,6 | 0,3 | 0,06 | 1,6 |
| | 15 | 30 | 2400 | 3600 | 42 | 37 | 18 | 5 | 1,8 | 2,4 | 0,8 | 0,3 | 0,11 | 1,9 |
| | 17 | 49 | 2300 | 3400 | 47 | 40 | 19 | 5 | 2,3 | 2,4 | 1,2 | 0,8 | 0,15 | 1,9 |
| | 20 | 78 | 2100 | 3100 | 52 | 42 | 21 | 6 | 2,3 | 2,4 | 1,2 | 0,8 | 0,19 | 1,9 |
| | 25 | 125 | 1700 | 2600 | 62 | 51 | 24 | 8 | 2,8 | 2,4 | 1,2 | 0,8 | 0,38 | 5,6 |
| | 30 | 255 | 1400 | 2200 | 72 | 60 | 27 | 10 | 2,5 | 2,4 | 1,8 | 1 | 0,54 | 14 |
| | 35 | 383 | 1200 | 1900 | 80 | 70 | 31 | 12 | 3,5 | 2,4 | 1,8 | 1 | 0,74 | 16 |
| | 40 | 538 | 1100 | 1700 | 90 | 78 | 33 | 12 | 4,1 | 2,5 | 1,8 | 1 | 0,92 | 38 |
| | 45 | 780 | 1000 | 1600 | 100 | 85 | 36 | 14 | 4,6 | 2,5 | 1,8 | 1 | 1,31 | 43 |
| | 50 | 1013 | 850 | 1350 | 110 | 92 | 40 | 14 | 5,6 | 2,5 | 1,8 | 1 | 1,74 | 55 |
| | 60 | 1825 | 750 | 1050 | 130 | 110 | 46 | 18 | 5,5 | 3,6 | 2,6 | 1,5 | 2,77 | 110 |
| | 70 | 2300 | 600 | 950 | 150 | 125 | 51 | 20 | 6,9 | 3,6 | 2,6 | 1,5 | 4,16 | 140 |
| | 80 | 3275 | 550 | 850 | 170 | 140 | 58 | 20 | 7,5 | 3,6 | 2,6 | 1,5 | 6,09 | 180 |
| | 90 | 5325 | 500 | 750 | 190 | 160 | 64 | 20 | 8,0 | 3,6 | 2,6 | 2 | 8,2 | 230 |
| | 100 | 7250 | 450 | 680 | 215 | 175 | 73 | 24 | 8,5 | 3,6 | 2,6 | 2 | 12,6 | 380 |
| | 120 | 13500 | 370 | 550 | 260 | 215 | 86 | 28 | 10 | 3,6 | 2,6 | 2,5 | 22 | 650 |
| | 150 | 26625 | 300 | 460 | 320 | 260 | 108 | 32 | 12 | 3,6 | 3,6 | 2,5 | 42 | 1000 |
| | 200 | 44500 | 230 | 350 | 420 | 350 | 138 | 45 | 16 | 7,6 | 3,6 | 3 | 93 | 2000 |

BEMERKUNGEN

ASNU8-12, ASNU200 Nut nach DIN 6885. 1, alle übrigen nach DIN 6885.3

1) $T_{max} = 2 \times T_{KN}$

» Siehe Auswahl Seite 7 bis 11

2) Innenring überholt

3) Außenring überholt

» Siehe Montage- und Wartungshinweise Seite 12 bis 13

EINBAUBEISPIEL

