

## Roues libres autonomes

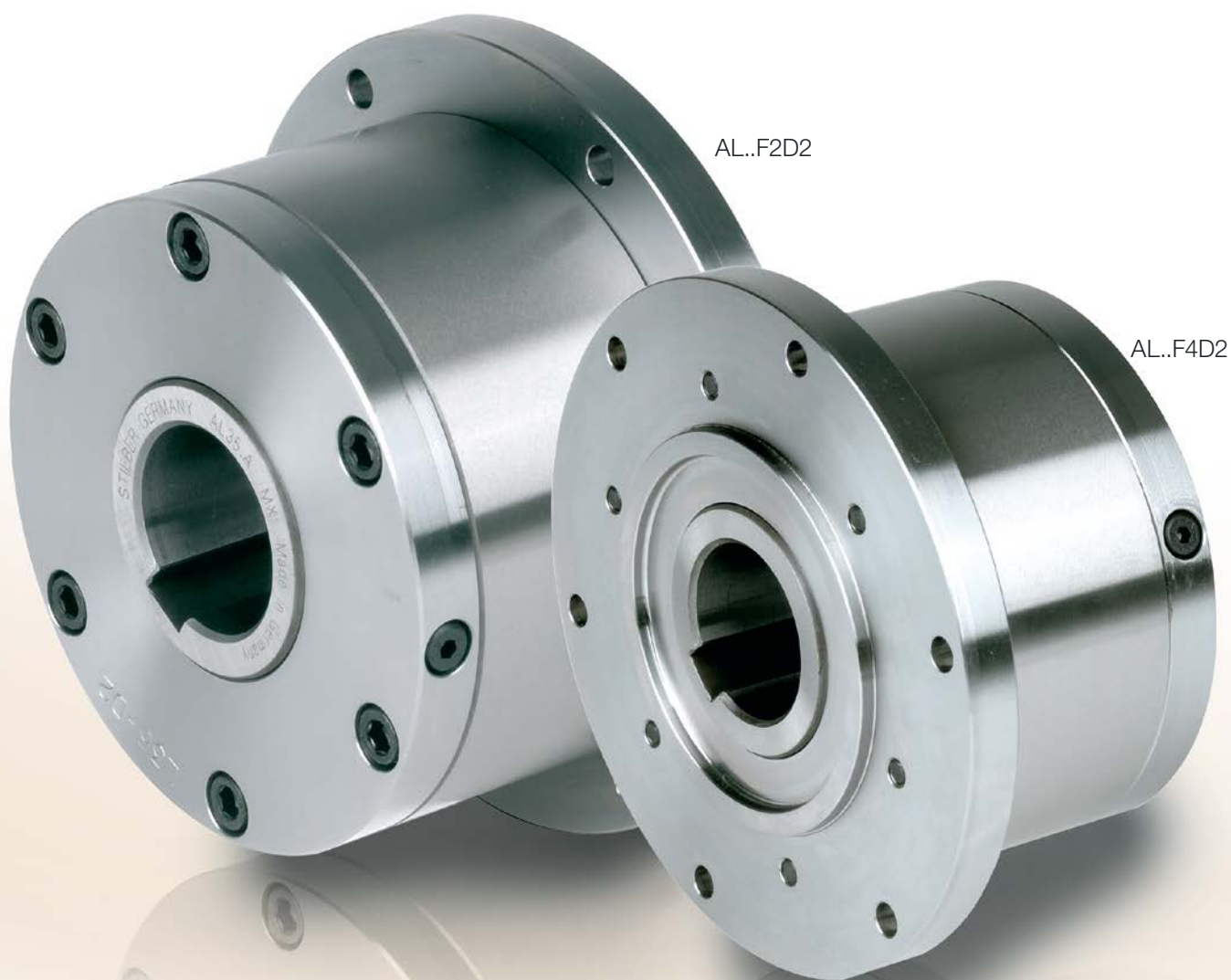
# AL..F2D2 AL..F4D2

### MODÈLE



Arrière de  
AL..F2D2

Arrière de  
AL..F4D2



AL..F2D2

AL..F4D2

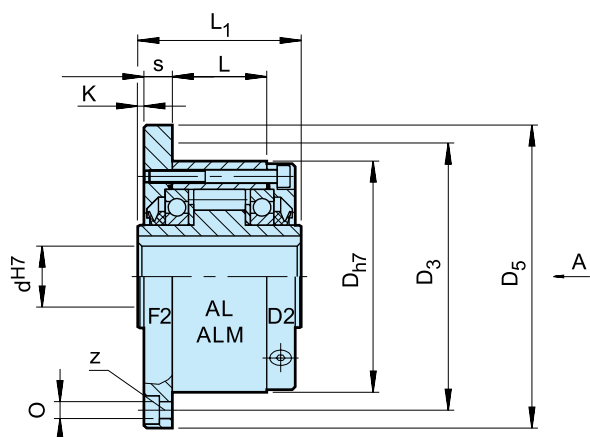
Les modèles AL..F2D2/F4D2 sont des roues libres à rouleaux, étanches et autonomes, autocentrées par deux roulements série 160.. livrées lubrifiées à l'huile.

Ces combinaisons de flasques sont généralement utilisées pour des applications d'embrayage à dépassement ou d'indexage et seront choisies en fonction du type de montage selon l'exemple de la page ci-contre. Le flasque D2 sert de fermeture et possède à sa périphérie deux

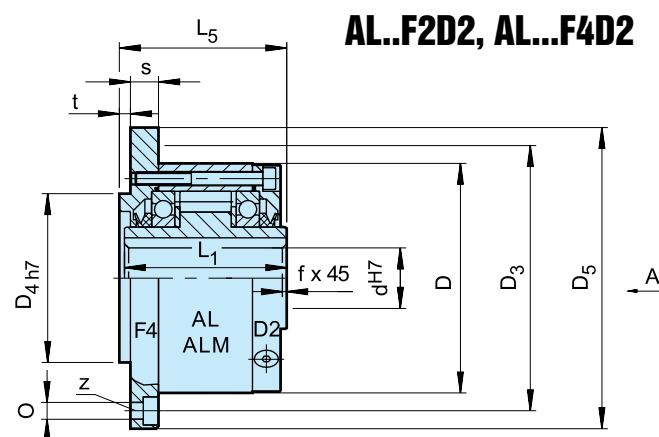
vis pour le remplissage, la vidange et le niveau de l'huile. L'étanchéité tournante est assurée par des joints V-ring. Flasques et joints ont été conçus pour être étanches à l'huile avec le minimum de couple résiduel.

Il est préférable de commander l'ensemble monté. Préciser le sens de rotation de la bague intérieure vue du côté flasque D2.

# Roues libres autonomes



AL..F2D2



AL..F4D2

Modèle	Taille	Vitesses en roue libre				Nombre											Masse	Couple résiduel
	d <sup>H7</sup> [mm]	T <sub>KN</sub> <sup>1)</sup> [Nm]	n <sub>imax</sub> <sup>2)</sup> [min <sup>-1</sup> ]	n <sub>amax</sub> <sup>3)</sup> [min <sup>-1</sup> ]	D <sub>H7</sub> [mm]	L <sub>1</sub> [mm]	D <sub>5</sub> [mm]	D <sub>3</sub> [mm]	z	O [mm]	D <sub>4H7</sub> [mm]	t [mm]	L <sub>5</sub> [mm]	K [mm]	s [mm]	f [mm]	[kg]	T <sub>R</sub> [Ncm]
AL..F2D2 AL..F4D2	12	55	2500	7200	62	42	85	72	3	5,5	42	3	44	0,5	10,3	0,5	0,9	11
	15	125	1900	6500	68	52	92	78	3	5,5	47	3	54	0,5	10,3	0,8	1,3	15
	20	181	1600	5600	75	57	98	85	4	5,5	55	3	59	0,5	10,8	0,8	1,7	18
	25	288	1400	4500	90	60	118	104	4	6,6	68	3	62	0,5	10,5	1	2,6	36
	30	500	1300	4100	100	68	128	114	6	6,6	75	3	70	0,5	11,3	1	3,5	48
	35	725	1100	3800	110	74	138	124	6	6,6	80	3,5	76	1	11,8	1	4,5	60
	40	1025	950	3400	125	86	160	142	6	9	90	3,5	88	1	13,8	1,5	6,9	84
	45	1125	900	3200	130	86	165	146	8	9	95	3,5	88	1	13,8	1,5	7,1	94
	50	2125	850	2800	150	92	185	166	8	9	110	4	94	1	12,8	1,5	10,1	128
	55	2625	720	2650	160	104	204	182	8	11	115	4	106	1,5	16,8	2	13,1	150
	60	3500	680	2450	170	114	214	192	10	11	125	4	116	1,5	16,3	2	15,6	160
	70	5750	580	2150	190	134	234	212	10	11	140	4	136	1,5	17,8	2,5	20,4	360
	80	8500	480	1900	210	144	254	232	10	11	160	4	146,3	1,5	20,3	2,5	26,7	360
	90	14500	380	1700	230	158	278	254	10	14	180	4,5	161	1,5	20	3	39	680
	100	20000	350	1450	270	182	335	305	10	18	210	5	184	2,5	28	3	66	880
	120	31250	250	1250	310	202	375	345	12	18	240	5	204	2,5	28,5	3	91	1200
	150	70000	180	980	400	246	485	445	12	22	310	5	249	2,5	31	4	186	1350
	200	175000	120	750	520	326	625	565	18	26	400	5	328	3	40	5	425	4200
	250	287500	100	620	610	396	740	680	20	33	480	5	398	3	45	5	680	6500
ALM..F2D2 ALM..F4D2	25	388	1100	2800	90	60	118	104	4	6,6	68	3	62	0,5	10,5	1	2,7	41
	30	588	1000	2500	100	68	128	114	6	6,6	75	3	70	0,5	11,3	1	3,65	64
	35	838	900	2400	110	74	138	124	6	6,6	80	3,5	76	1	11,8	1	4,7	76

## NOTES

1)  $T_{\max} = 2 \times T_{KN}$   
» Voir chapitre sélection page 7 à 11

2) Bague intérieure en roue libre

3) Bague extérieure en roue libre  
Rainure de clavette selon DIN 6885.1

A la commande, veuillez préciser le sens de rotation vu selon la flèche „A“: „R“ La bague intérieure tourne libre dans le sens horaire, „L“ La bague intérieure tourne libre dans le sens antihoraire

» Voir les instructions de montage et d'entretien pages 12 à 13

## EXEMPLE DE MONTAGE

